

*Osnovna šola Partizanska bolnišnica Jesen Tinje*

Veliko Tinje 29, 2316 Zgornja Ložnica  
www.os-tinje.si, tel.: 02 843 14 87, o-pabojeti.mb@guest.arnes.si



  
k u l t u r n a š o l a

# NAČRT VARNIH ŠOLSKIH POTI



Oktober 2022

## 1. UVOD

Prometno varnostni načrt OŠ Partizanska bolnišnica Jesen Tinje je izdelan z namenom, da se zagotovi otrokom čim večja varnost na prometnih površinah ob prihodu in odhodu v šolo, v času pouka, v času PB in varstva vozačev, na ekskurzijah, izletih in drugih prireditvah šole.

Skrb za varnost v prometu ni več samo stvar posameznika ali šole, ampak je obveza celotne družbe, tako z vidika same varnosti pri vključevanju v promet v vsakdanjem življenju, kot tudi z vidika družbene samozaščite.

Šola je ob teh prizadevanjih eden od pobudnikov, za večji uspeh pa je potrebno sodelovanje tudi zunanjih dejavnikov pri:

- oceni prometne varnosti,
- izdelavi prometno varnostnega načrta,
- izvajanju prometno varnostnega načrta šole.

### Cilj teh prizadevanj je:

- ohranitev otroških življenj pri vključevanju v promet,
- ugotovitev prometno varnostne situacije pri prihodu in odhodu otrok v šolo,
- čim boljša vzgojenost otrok za pravilno ravnanje na prometnih površinah,
- opozarjanje in osveščanje otrok ter staršev pri izbiri varnejših poti v šolo,
- predlaganje pogojev za varnejšo pot v šolo,
- poznavanje cestno prometnih predpisov.

### Pogoji za uspešno uresničitev zastavljenih ciljev so:

- poznavanje šolskega okoliša, značilnosti in posebnosti prometnih površin, gostota prometa, prometnih označb in signalizacije na prometnih površinah, poznavanje prometnih predpisov,
- sodelovanje otrok, staršev, učiteljev, in drugih zunanjih dejavnikov, kot so Svet za preventivo in vzgojo v cestnem prometu Slovenska Bistrica, oddelek za družbene dejavnosti Občine Slovenska Bistrica, Krajevna skupnost Tinje, policija...
- stalno usposabljanje in izobraževanje.

## 2. ZAKONSKE PODLAGE

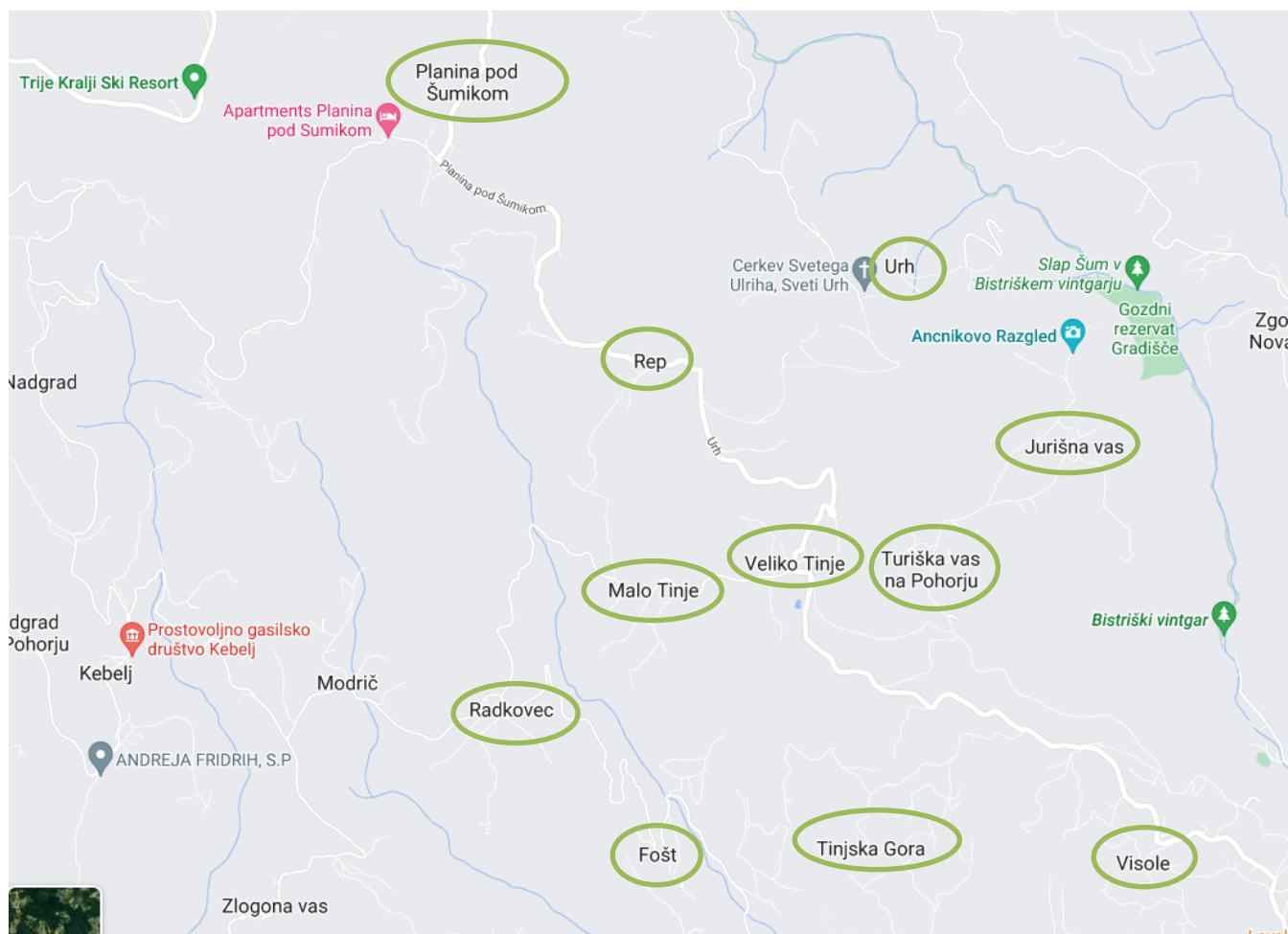
Načrt varnih šolskih poti je izdelan na osnovi določil veljavnih dokumentov:

- Zakona o osnovni šoli - ZOsn
- Zakona o pravilih cestnega prometa
- Zakona o voznikih
- Zakona o motornih vozilih
- Pravilnika o posebnih pogojih za vozila, s katerimi se prevažajo skupine otrok
- Pravilnika o pedagoških spremljevalcih pri prevozu skupin otrok

### 3. ŠOLSKI OKOLIŠ

Šola vpisuje učence z območja naselij:

- Malo Tinje,
- Veliko Tinje,
- Radkovec,
- Jurišna vas,
- Turiška vas,
- Rep,
- Urh,
- Planina pod Šumikom, razen hišnih št. 3, 7, 13 in 14,
- Tinjska Gora, razen številke 1, 2, 3, 79, 80, 81, 82, 83, 84, 85, 86, 90, 91, 92,
- Visole hišne številke od 77 do 113.



V šolo je na željo staršev vpisanih tudi nekaj otrok iz drugih šolskih okolišev (OŠ Pohorskega odreda Slovenska Bistrica in podružnična OŠ Zgornja Ložnica, 2. osnovna šola Slovenska Bistrica, OŠ Pohorskega bataljona Oplotnica in podružnična OŠ Kebelj).

## 4. PROMETNO VARNOSTNA SITUACIJA PRI PRIHODU IN ODHODU OTROK V ŠOLO

Vsi učenci, razen stanujočih v vasi Veliko Tinje, imajo zagotovljen šolski prevoz. Zaradi konfiguracije terena, redki učenci za prevoz v šolo uporabljajo kolo. V zadnjem času se kot prevozno sredstvo v šolo pojavlja tudi električni skiro.

Šolski avtobusni prevoz je organiziran tako, da se **učenci pripeljejo in odpeljejo neposredno izpred šole**. Z dovoljenjem staršev nekateri učenci, v primeru lepega vremena in ko končajo pouk vsaj uro pred odhodom avtobusa, odhajajo peš domov. V šolo nihče od vozačev ne prihaja peš.

### Izpostavljamo več problemov:

- neustrezno urejena avtobusna postajališča (postajališča so brez oznak, talnih oznak na katerih otroci vstopajo in izstopajo).
- učenci iz območja vasi Veliko Tinje lahko za pešačenje uporabljajo le rob ceste, ker ni pločnikov.
- Opozoriti pa velja na nevarnost v zimskem času, v času snega, ko obstaja nevarnost zdrsa avtobusa na strmih odsekih cest. V dogovoru s krajevno skupnostjo so ceste po katerih vozi šolski avtobus v prvi prioriteti za čiščenje. V primeru, ko pa čiščenja ne bi mogli izvesti pravočasno in bi bil prevoz preveč rizičen, se le-ta preloži ali celo ne izvede.

## 5. NAČRTOVANJE VARNIH ŠOLSKIH POTI

**Namen:** poiskati možne izboljšave ugotovljenih nevarnih mest.

**Cilj:** izboljšanje prometne varnosti na obstoječih prometnih poteh.

### Ukrepi:

- vzpostavitev komisije (šola, starši, Svet za preventivo in vzgojo, policija, upravljavci cest),
- ogled na »licu mesta«,
- iskanje možnih izboljšav,
- vzpostavitev strategije, kako zadevo realizirati,
- vzdrževanje cest.

## 6. VARNOST OTROK

Na prvih roditeljskih sestankih v sodelovanju s policijo opozorimo starše predvsem na najpogostejša nepravilna vedenja, nevarnosti ter na pravilno ravnanje otrok v prometu. Poudarek je na ustreznem ravnanju otrok na avtobusnem postajališču, vstopu in izstopu iz avtobusa ter vedenju v času vožnje.

### Odsevník in rumena rutica

Učenci prvega in drugega razreda osnovne šole morajo na poti v šolo in iz nje nositi poleg odsevníka tudi rumeno rutico, nameščeno okoli vratu.

## **Spremljstvo otrok v prvi razred**

Na poti v prvi razred šole ter domov mora imeti učenec spremljstvo polnoletne osebe.

Spremljevalci so lahko tudi otroci, starejši od 10 let, če to dovolijo starši, skrbniki oziroma rejniki otroka.

## **Prevoz skupine otrok z avtobusom**

Skupino petnajstih otrok, ki se prevaža z avtobusom, mora (razen pri prevozu v šolo in iz šole) spremljati najmanj en učitelj spremljevalec, ki skrbi za varnost otrok pri vstopanju in izstopanju iz vozila ter za red in varnost otrok v avtobusu.

Otroci morajo med vožnjo z avtobusom sedeti na sedežih in biti pripeti z vgrajenimi varnostnimi pasovi.

## **Vožnja koles**

Otrok mora imeti med vožnjo kolesa ustrezno pripeto zaščitno kolesarsko čelado. Enako velja tudi takrat, ko se vozi na kolesu kot potnik. Otrok do šestega leta starosti sme voziti kolo le na pešpoti ali v območju za pešce, v spremljstvu polnoletne osebe pa tudi v območju umirjenega prometa. Otrok do 14. leta starosti, ki nima opravljenega kolesarskega izpita, sme voziti kolo v cestnem prometu le v spremljstvu polnoletne osebe, ki lahko ob upoštevanju prometnih razmer spremlja največ dva otroka.

Med opravljanjem kolesarskega izpita spremljstvo iz prejšnjega odstavka ni potrebno, če so drugi vozniki na to opozorjeni s predpisano prometno signalizacijo.

Otrok se usposobi za vožnjo kolesa, ko opravi kolesarski izpit in dobi v osnovni šoli kolesarsko izkaznico.

V cestnem prometu sme samostojno voziti kolo otrok, star najmanj osem let, ki ima pri sebi veljavno kolesarsko izkaznico, in oseba, ki je starejša od 14 let.

## **7. SKRIB ZA VARNOST UČENCEV V PROMETU**

**1. razred** – po zakonu je predpisano obvezno spremljstvo na poti v šolo in iz nje. V okviru učnih vsebin otroci na terenu praktično spoznavajo pravila ravnanj v cestnem prometu. Pri tem sodeluje tudi policist.

**2. in 3. razred** – varno prihajanje/odhajanje učencev v in iz šole ter utrjevanje pravil ravnanj v cestnem prometu.

**4. razred** – narišejo svojo pot v šolo in iz nje, označijo prometno signalizacijo in se pogovorijo o nevarnostih in varni udeležbi v prometu.

**5. razred** – v okviru kolesarskega krožka spoznajo prometne predpise, vadijo pravilno vožnjo na prometnem poligonu in opravljajo kolesarski izpit.

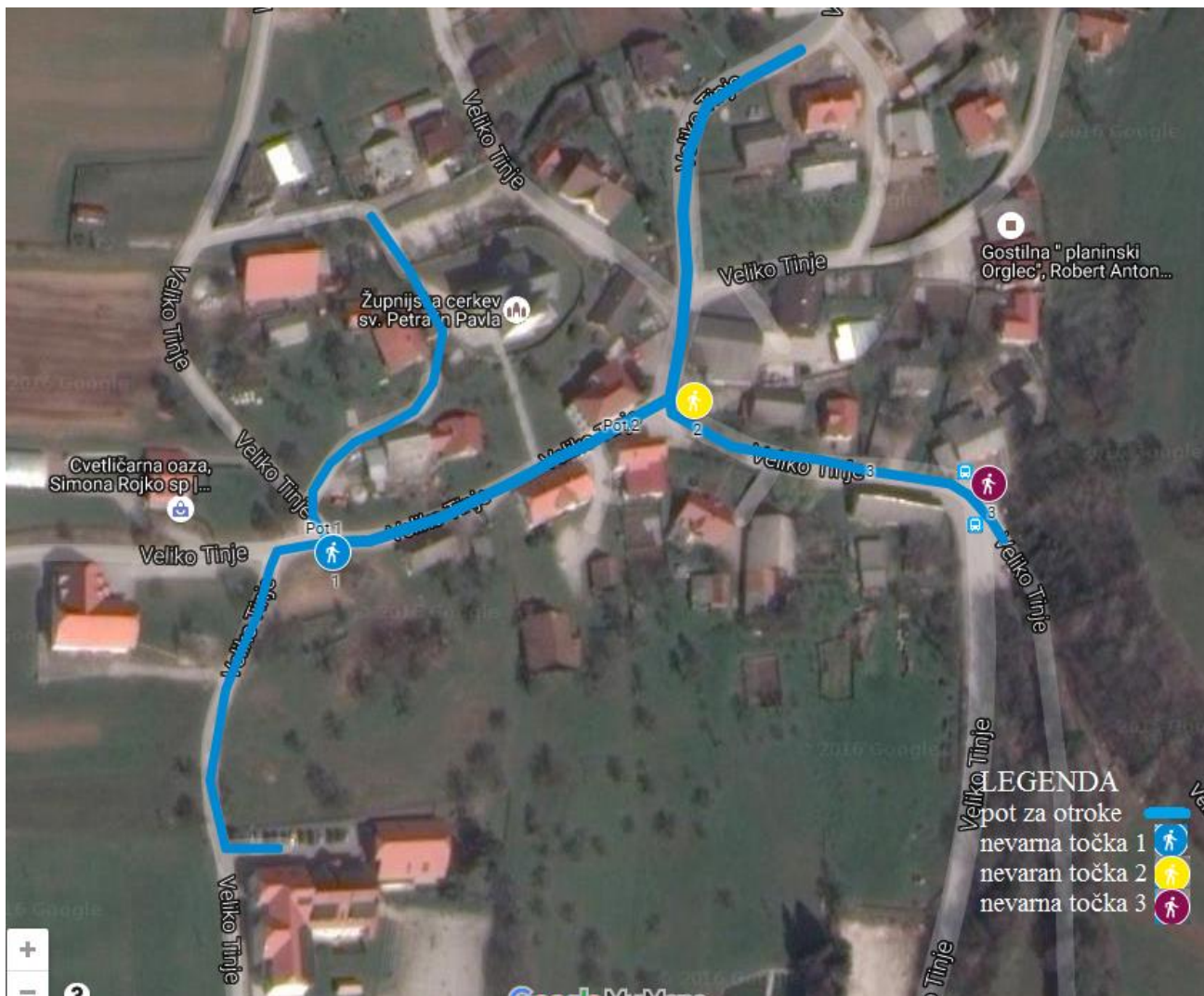
Prometne vsebine so vključene v posameznih učnih načrtih tudi v višjih razredih, kjer učitelji učence ponovno opozarjajo in osveščajo o pravilnem ravnanju v prometu.

Kadar potekajo dnevi dejavnosti izven okolice šole ali v drugih krajih, vodstvo šole zagotovi ustrezno število spremljevalcev, ki učence opozorijo na varno udeležbo v prometu.

## 8. NAČRT VARNIH ŠOLSKIH POTI

Šola ima izdelan načrt varne šolske poti za učence iz območja vasi Veliko Tinje, ki prihajajo v šolo peš. Ti učenci za prihod in odhod koristijo robove cest, ki vodijo v smer Trije kralji in Malo Tinje. Ob njih ni urejenih pločnikov.

### Načrt pešpoti za otroke iz vasi Veliko Tinje



## 9. ORGANIZIRAN ŠOLSKI PREVOZ

Za prevoz imajo učenci organiziran šolski avtobus. Za učence vozače šola organizira varstvo. Osnovna šola lahko predlaga lokalni skupnosti organiziranje brezplačnega prevoza za tiste učence, katerih prebivališče je od šole oddaljeno več kot 4 km. Ne glede na oddaljenost bivališča od šole imajo pravico do brezplačnega prevoza učenci 1. razreda, učenci ostalih razredov pa v primeru, če občinski svet za preventivo v CP ugotovi, da obstoja ogroženost učenca na poti v šolo. Pri odločitvah je potrebno upoštevati tudi zahteve

o varnosti pri prevozi otrok (ustrezna postajališča ali varne površine, s katerih lahko učenci vstopajo in izstopajo iz vozila, ustreznost samega vozila pogojem vožnje skupine otrok itd.).

Za izredni prevoz šolskih otrok (izleti, ekskurzije, tekmovanja...) morajo vozila, s katerimi se opravljajo prevozi v cestnem prometu, izpolnjevati poleg splošnih zahtev za vozila tudi posebne tehnične zahteve iz Pravilnika o posebnih pogojih za vozila, s katerimi se prevažajo skupine otrok (Ur. l. RS, 23/09).

## 10. PREVENTIVNE AKCIJE V OKVIRU OBVEZNEGA IN RAZŠIRJENEGA PROGRAMA

**Začetek šolskega leta:** sodelovanje s policijo.

**Pasavček** – projekt I. VIO (projekt je namenjen izboljšanju prometne varnosti, predvsem pa spodbujanju pravilne uporabe otroških varnostnih sedežev ter varnostnih pasov med vožnjo v avtomobilu).

**Bodi preViden** – kresnička in pomoč starejšim (z akcijo opozarjamo učence, njihove starše in stare starše na uporabo kresničk in drugih odsevnih materialov, ki zagotavljajo večjo varnost pešcev).

### **Sodelovanje v projektu VARNO NA KOLESU**

Organiziran je za učence 5. razreda, ki bodo opravljali kolesarski izpit. V okviru projekta bodo opravili 4 naloge:

- a) aktivnost s tematskega sklopa »**Priložnosti za varno kolesarjenje v mojem kraju**«;
- b) aktivnost s tematskega sklopa »**Najpogostejši prekrški kolesarjev**«;
- c) aktivnosti tematskega sklopa »**Trajnostna mobilnost**«;
- d) ena od aktivnosti bo vključevala **medgeneracijsko povezovanje oziroma povezovanje z lokalno skupnostjo**.

### **Usposabljanje za vožnjo kolesa**

Usposabljanje za vožnjo kolesa pričenjamo v I. VIO s teoretičnim usposabljanjem in pridobivanjem znanja o prometnih znakih, pravilih in ustreznem varnem ravnanju v prometu).

V četrtem razredu sledi utrjevanje in ponavljanje teoretičnega dela, ki se konča s preverjanjem znanja o poznavanju cestno-prometnih predpisov, pomembnih za kolesarje.

Praktično usposabljanje za vožnjo s kolesom opravimo v petem razredu, nadaljujemo z usposabljanjem na spretnostnem poligonu ter zaključimo s praktičnim usposabljanjem v dejanskem prometu v okolici šole. Po končanem usposabljanju sledi še praktični del izpita oziroma izpitna vožnja v dejanskem prometu.

**Varno kolo** – preventivni pregledi koles: z akcijo Varno kolo, ki jo organizirajo šole, preverjamo tehnično stanje koles, ki jih vozijo učenci. Svet ob pomoči občinskih svetov zagotavlja bloke za zapisnike pregleda kolesa in nalepke Varno kolo.

**Kaj veš o prometu?** – šolsko in medobčinsko tekmovanje.

**Teden prometne varnosti** – razredni projekti.

**Šolske ure, namenjene prometni varnosti** – v okviru teh šolskih ur učenci izdelajo šolske prometne koticke, makete kraja, prometna signalizacija ...

**Prireditve:** učenci lahko poslikajo primeren del prometne površine (del ceste) z risbami in slogani na temo prometne varnosti, organizirajo prireditve, na katerih opozarjajo na problematiko varnosti v prometu v svojem okolju.

**Razredne ure na temo Varnost v prometu**

- Varno na avtobusu, bonton na avtobusu
- Pregled načrta varnih poti v šolo
- Projekt trajnostna mobilnost: GREMO PEŠ

## 11. NALOGE STARŠEV ZA ZMANJŠEVANJE NESREČ V CESTNEM PROMETU

- ✓ Učenci so dolžni upoštevati pravila varnega obnašanja na svoji poti v šolo ali iz nje, prav tako tudi med vožnjo s kombijem.
- ✓ Prvošolce mora na poti v šolo ali iz nje spremljati polnoletna oseba.
- ✓ V avtomobilih mirno sedijo zadaj, privezani z varnostnim pasom.
- ✓ Prvošolci in drugošolci nosijo rumene rutice, da so v prometu bolj varni.
- ✓ Vozači čakajo na prevoz na šolskem dvorišču. V koloni, brez prerivanja, vstopijo v vozilo, sedejo na prosti sedež in ne vstajajo do izstopne postaje. Ne motijo voznika s kričanjem, izstopajo mirno in se kot pešci vključijo v promet.
- ✓ Pešci upoštevajo pravila za hojo po cesti oziroma po pločniku in pravilno prečkajo ceste.
- ✓ Kolesarji z izpitom ter ustrezno opremljenim ter voznim kolesom so posebej pazljivi. Pri vožnji vedno uporabljajo čelado. **Čelada je obvezna do 18. leta.**
- ✓ S kolesom z motorjem se vozijo samo učenci z opravljenim izpitom za kolesa z motorjem.
- ✓ Starši, ki pripeljejo otroke v šolo z osebnim avtomobilom, parkirajo na parkiriščih v okolici šole v skladu s cestno-prometnimi predpisi.



## 12.LINIJE ORGANIZIRANEGA ŠOLSKEGA PREVOZA S POSTAJALIŠČI

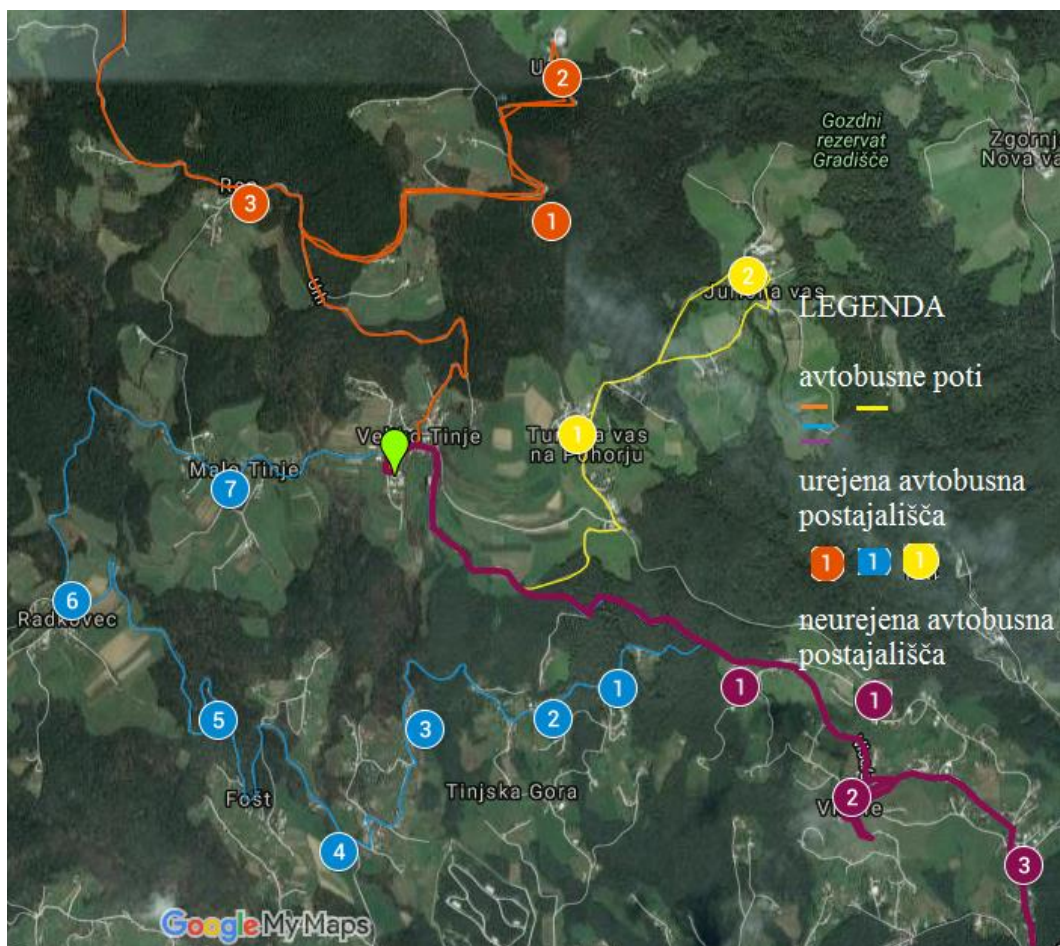
### Prihodi v šolo

Relacija	Odhod iz zač. postaje	Prihod v šolo
Slov. Bistrica-Visole-*Tinje	6:35	7:00
*Jurišna vas-Turiška vas-Tinje	6:55	7:00
Zg. Visole-Tinje (kombi)	6:40	6:45
Radkovec-FošT-Tinjska gora-Tinje	7:05	7:30
Malo Tinje-Tinje	7:35	7:40
Planina- Rep-Tinje (kombi)	7:05, 7:08 (Rep)	7:15
Urh-Tinje (kombi)	6:50	7:00
Planina pod Šumikom 5-Planina pod Šumikom 23-Tinje (kombi)	7:00 (7:15)	7:30

### Odhodi od šole

Relacija	Odhodi izpred šole
Tinje-Visole-Slov. Bistrica	13:15 in 15:00
Tinje-Turiška vas-Jurišna vas	14:20
Tinje-Malo Tinje-Radkovec-FošT-Tinjska gora	14:35
Tinje-Urh-Planina	12:45 in 14:00
Tinje-Planina pod Šumikom (kombi)	14:05

### Načrt avtobusnih prevozov



Avtobusne postaje, kjer otroci čakajo na prevoz v šolo in kjer izstopajo na poti domov oziroma, kjer zaključijo s prevozom, so lahko nevarne, saj niso primerno urejene in označene. Ni nobenih talnih označb ali opozorilnih prometnih znakov za avtobusne postaje. Prav tako avtobusne postaje niso opremljene s prehodom za pešce.

#### FOTOGRAFIJE AVTOBUSNIH POSTAJALIŠČ S TERENA:

##### a) Relacija Veliko Tinje – Malo Tinje – Radkovec - Fošt



Malo Tinje – Veliko Tinje



Malo Tinje – Veliko Tinje



Malo Tinje – Radkovec

##### b) Relacija Veliko Tinje – Jurišna vas – Turiška vas



Jurišna vas



Turiška vas

##### c) Relacija Veliko Tinje – Urh – Rep – Planina pod Šumikom



Urh



Urh



Rep

**d) Relacija Veliko Tinje – Slovenska Bistrica**



Visole 1



Visole 2

**e) POTREBA PO PLOČNIKU OZIROMA RAZŠIRITVI CESTE, KI VODI DO ŠOLE.**

Cesto dnevno uporablja večina naših učencev in zaposlenih, saj po njej hodijo do telovadnice, ki se nahaja v Domu krajanov in gasilcev Tinje. Cesta je precej prometna, še posebej zjutraj, ko starši pripeljejo otroke v vrtec in šolo, prav tako ob odhodu otrok domov.



**f) PROMETNO NEVARNE PEŠPOTI V SREDIŠČU VELIKEGA TINJA**



Cesta do šole



Cesta proti cerkvi (ozek pas)



Cesta od cerkve proti  
Domu krajanov



Cesta proti Trem kraljem



Cesta od trgovine proti Slov. Bistrici

**Z NAČRTOM VARNIH ŠOLSKIH POTI SO SEZNANJENI:**

- vsi strokovni delavci šole,
- šolska skupnost,
- svet staršev,
- policija,
- Oddelek za družbene dejavnosti občine Slovenska Bistrica.

Mentor prometnih dejavnosti: Igor Javernik

Alojzija Mušič, ravnateljica